

ОБЩИЕ ТРЕБОВАНИЯ К УСТРОЙСТВАМ И СРЕДСТВАМ ИНФОРМАЦИИ И НАВИГАЦИИ

Тактильные устройства

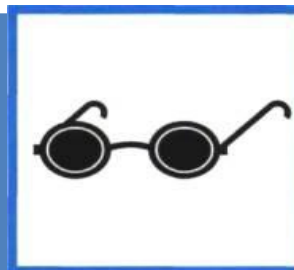
- СП 136.13330.2012 п.10.4.1.
Тактильные поверхности покрытий полов в соответствии с ГОСТ Р 52875 должны обеспечивать возможность их быстрого распознавания, а также уборки (очистки). Они не должны самопроизвольно сдвигаться, зацепляться и задирааться обувью или средствами реабилитации.
- СП 136.13330-2002 п.10.4.2.
Тактильные информирующие поверхности должны **быть безопасны для рук**, а размещенные в плоскости пола - также для средств реабилитации инвалидов.
- Эти поверхности не должны усложнять условия движения людей, которые в них не нуждаются.

ГОСТ Р 52131-2003. Средства отображения информации знаковые для инвалидов.

- 4.5. К самостоятельным знаковым средствам отображения информации (далее - знаки) для инвалидов в зависимости от характера передаваемой информации относят **пиктограммы и предупреждающие знаки.**
- 4.5.1.1. Пиктограммы предназначены для информации инвалидов о доступности для них различных приборов, оборудования, общественного пассажирского транспорта, элементов и объектов среды жизнедеятельности.
- 4.6. **Дополнительные знаковые средства** отображения информации - **таблички и наклейки.**
- Таблички содержат информацию для инвалидов о доступности для них объектов, изображенных на знаках общественного назначения.

ГОСТ Р 52131-2003 Средства отображения информации знаковые для инвалидов. Приложение А (обязательное)
Примеры пиктограмм

Назначение пиктограммы:
Доступность для инвалидов по зрению



Доступность для инвалидов по слуху



Доступность для инвалидов в креслах-колясках

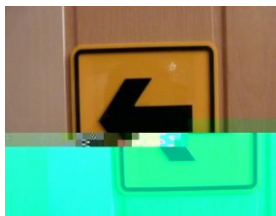


Варианты графического отображения доступности объектов (услуг) по категориям инвалидов

По категориям инвалидов	Приказ Минтруда и СЗ РФ от 25.12.12г. №627 Приложение «Определения и термины»	ГОСТ Р 52131-2003. Приложение (обязательно) Пиктограммы
Доступность для инвалидов всех категорий	ОТС	
Для инвалидов, передвигающихся на креслах-колясках		
Для инвалидов с нарушением опорно-двигательного аппарата		ОТС
Для инвалидов с нарушением зрения		
Для инвалидов с нарушением слуха		
Для инвалидов с умственными нарушениями		ОТС

Размер пиктограммы (сторона квадрата), мм	Место расположения пиктограммы по ГОСТ Р 52131-2003
200	Рядом с входом в общественные здания и сооружения
150	На (в) транспортных средствах
100	На элементах зданий и сооружений, рядом со входом в отдельные помещения и т.п
50	На корпусах бытового оборудования
25	На корпусах приборов

Таблички, наклейки, указатели



- СП 31-102-99 п.11.6. Рекомендуется визуальную информацию размещать:
- **вне здания** - на высоте не менее **1,5 м** и не более **4,5 м** от поверхности движения; при этом знаки и указатели **для тактильного контакта** допускается размещать в зоне видимого горизонта путей движения на высоте **от 1,2 до 1,6 м**;
- **внутри здания** – информация о назначении помещения - рядом с дверью на высоте **от 1,4 до 1,6 м со стороны дверной ручки**;
- знаки и указатели визуальные - на **высоте до 2,5 м** в зонах движения по путям в зальных помещениях.

Информационная мнемосхема

СП 59.13330. 2012 п.7.1.8.

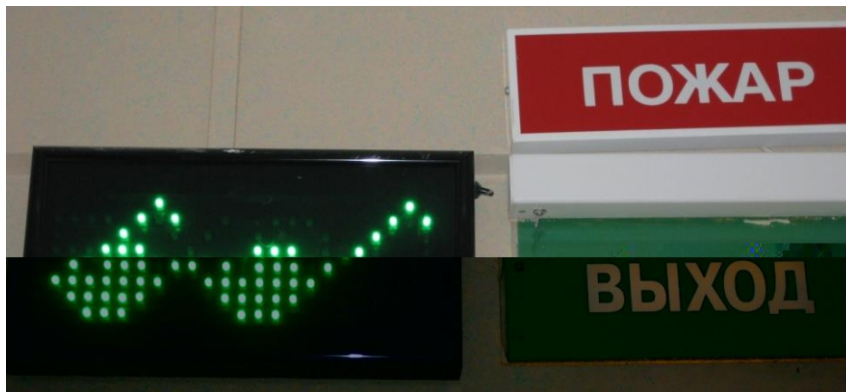
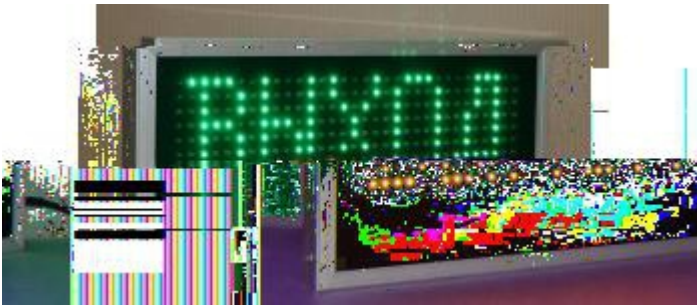
При входах в здания массового посещения (учреждения социального назначения и т.п.) для инвалидов по зрению должна быть установлена информационная мнемосхема (тактильная схема движения), отображающая информацию о помещениях в здании, не мешающая основному потоку посетителей.

Она должна размещаться с правой стороны по ходу движения на удалении от 3 до 5 м.



Для людей с плохим зрением необходимо подойти к указателям и прикоснуться к буквам Брайля или выпуклым буквам

Световые маяки



ГОСТ Р 51671-2000 п.7.6.

Световые маяки рекомендуется устанавливать по оси полосы движения в помещениях **на высоте не менее 1,2 м** или сбоку от пути на стенах на высоте **от 1,5 до 2,1 м**.

Цвет маяков должен быть на путях безопасного движения - **зеленым**, в зонах повышенного внимания - **желтым**, а в зонах опасных или с ограниченной доступностью - **красным**.

**ТРЕБОВАНИЯ К ОРГАНИЗАЦИИ
СИСТЕМЫ ИНФОРМАЦИИ И
НАВИГАЦИИ НА ОБЪЕКТЕ
СОГЛАСНО СТРУКТУРНО
ФУНКЦИОНАЛЬНЫХ ЗОН**

1. Территория прилегающая к зданию

Требования по критериям информативности в соответствии с
СП 136.13330.2012

- Обеспечение возможности ориентироваться через ограждение.
- Архитектурное и световое (в темное время суток) выявление проходов.
- Вход на территорию должен быть чётко выделен контрастным окрашиванием, если существует возможность, то оснащён звуковым зуммером.
- Логика деления территории на зоны (сектора) должна быть легко понятной.
- Применение линейных посадок деревьев и кустарников для формирования кромок путей пешеходного движения.
- Пути движения от калитки до входа в здание должны быть продублированы тактильным наземным покрытием либо бордюром.

Автостоянка для инвалидов



- На индивидуальных автостоянках места для МГН должны обозначаться знаками, принятыми в международной практике и ПДД на плоскости стоянки и продублированы на вертикальной поверхности (стене, столбе, стойке и т.п.) в соответствии с ГОСТ 12.4.026, расположенным на высоте не менее 1,5 м.

2. Вход (входы) в здание



- СП 136.13330.2012
- Входная группа должна четко выделяться на фасаде здания и быть хорошо освещённой.
- Рядом с входом в общественные здания и сооружения размещается знак доступности для инвалидов размером 20х20 см (достаточно одного знака или по отдельным категориям инвалидов)
- СП 35-104-2001 п.4.2. Для инвалидов с нарушением функции зрения главный вход целесообразно оборудовать звуковым маяком.

Тактильная адаптация для слепых и слабовидящих входной группы в здание





Входная наружная дверь

- СП 59.13330.2012 п. 5.1.5. Прозрачные двери на входах и в здании, а также ограждения следует выполнять из ударопрочного материала.
- На прозрачных полотнах дверей следует предусматривать **яркую контрастную маркировку** высотой не менее 0,1 м и шириной не менее 0,2 м, расположенную на уровне не ниже 1,2 м и не выше 1,5 м от поверхности пешеходного пути.
- Дверные наличники или края дверного полотна и ручки рекомендуется окрашивать в отличные от дверного полотна контрастные цвета.



Входная наружная дверь



- Для облегчения нахождения объекта инвалидами по зрению рекомендуется устанавливать на входе звуковые маяки. Дальность звучания маяка 5 м.
- На полотнах дверей (на прозрачных обязательно) следует предусматривать яркую контрастную маркировку расположенную на уровне 1,2 м - 1,5м от пола:
 - прямоугольник 10 x 20 см или
 - круг диаметром 15 см желтого цвета

ГОСТ Р 52131-2003 Средства отображения информации знаковые для инвалидов Приложение А (обязательное)



- Назначение пиктограммы:
- Доступность для инвалидов всех категорий
- Место расположения:
- Рядом со входом в здания и сооружения общественного назначения, со входом во внутренние помещения
- Размер пиктограммы рядом со входом в общественные здания и сооружения квадрат 20см
- На элементах зданий и сооружений, рядом со входом в отдельные помещения 10см

ТАКТИЛЬНАЯ АДАПТАЦИЯ ВХОДНОГО ХОЛЛА.

световые маяки (пара)
обозначение габаритов
входной двери

H 1,5-2,1 м

наименование помещения
тактильные плоско-
выпуклые таблички

H 1,5

контрастная маркировка
дверного проема

наименование H 1,1 м
помещения (Брайль)

тактильная наклейка на ручку (Брайль)
с внутренней стороны ручки

информация о расположенных H 1,1 м
на противоположной стене
помещениях (Брайль)

на все закрытые комнаты для МГН, на внутреннюю
поверхность ручек наносится тактильная информация по
системе Брайля, о ограничении доступа в эти помещения

тактильная пиктограмма
выход из помещения
H 1,2-1,6 м

бегающая строка H 2,1 м

группа тактильных указателей H 1,2-1,6 м

информация о изменении направления
тактильного пути (Брайль)
H 1,2 м

тактильные
пиктограммы
H 1,2-1,6 м

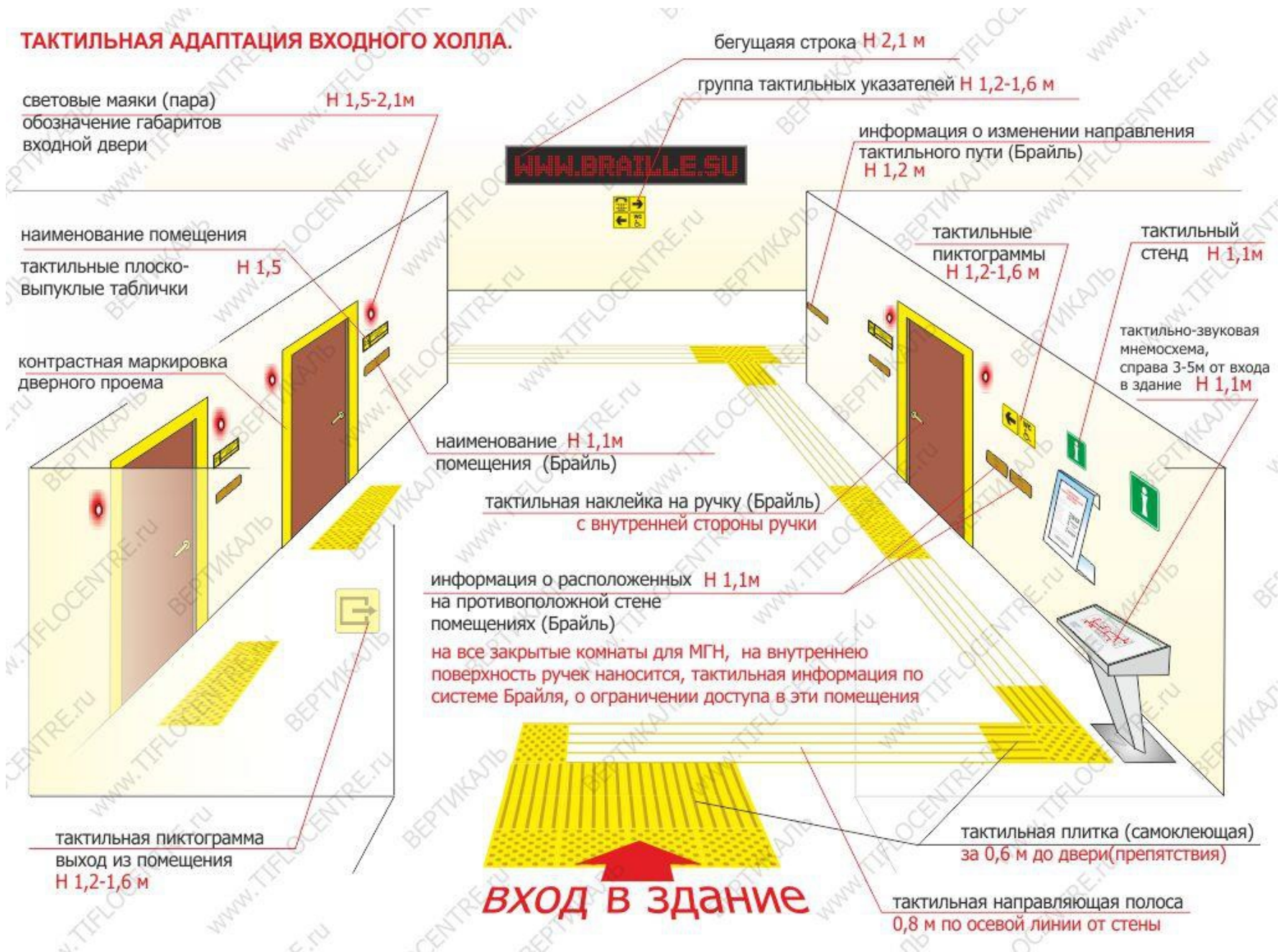
тактильный
стенд H 1,1 м

тактильно-звуковая
мнемосхема,
справа 3-5 м от входа
в здание H 1,1 м

ВХОД В здание

тактильная плитка (самоклеющаяся)
за 0,6 м до двери (препятствия)

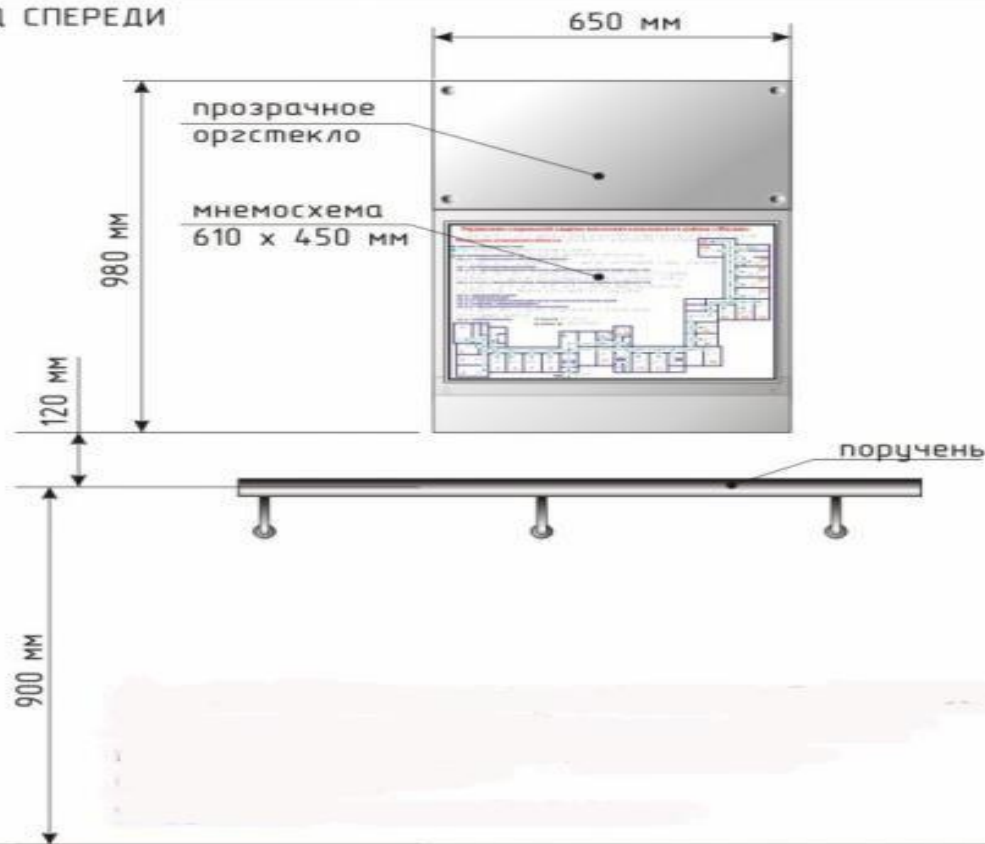
тактильная направляющая полоса
0,8 м по осевой линии от стены



- СП 59.13330.2012 п. 4.1.3. Система средств информационной поддержки должна быть обеспечена на всех путях движения, доступных для МГН на все время (в течение суток) эксплуатации учреждения или предприятия
- СП 59.13330. 2012 п.7.1.8.
- При входах в здания массового посещения (учреждения социального назначения и т.п.) для инвалидов по зрению должна быть установлена информационная мнемосхема (тактильная схема движения), отображающая информацию о помещениях в здании, не мешающая основному потоку посетителей.
- Она должна размещаться с правой стороны по ходу движения на удалении от 3 до 5 м.

ПРАВИЛА УСТАНОВКИ МНЕМОСХЕМЫ

ВИД СПЕРЕДИ

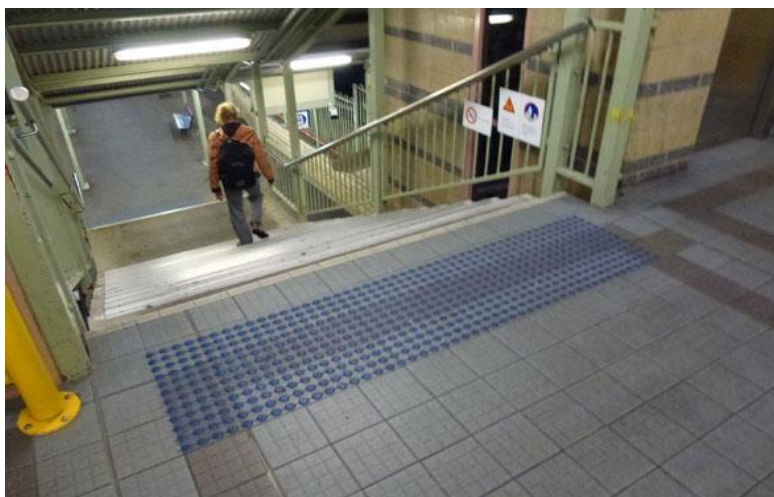
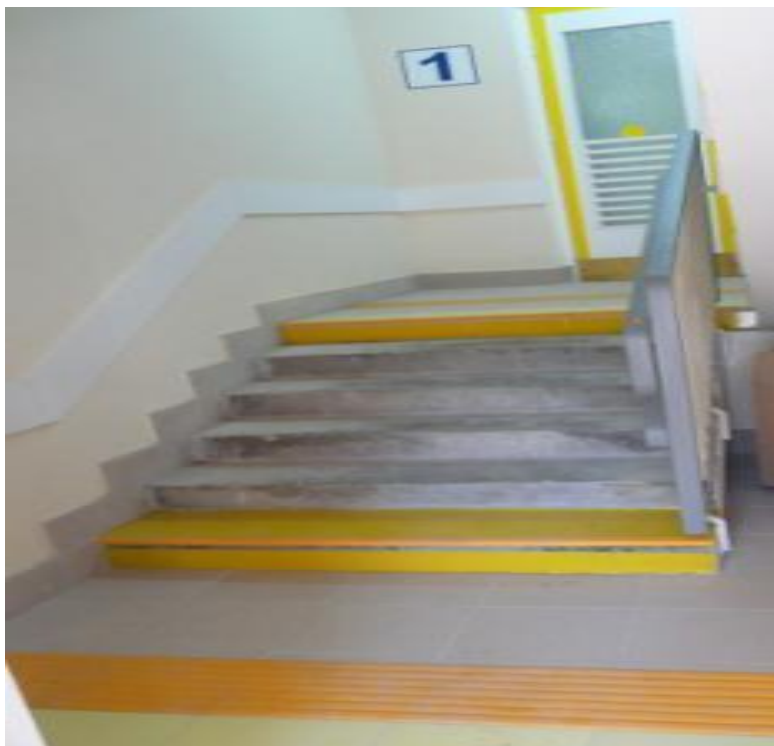


ВИД СБОКУ



Мнемосхема - представляет собой тактильную схему движения по кабинетам, сочетает в себе, как плоско-выпуклые элементы так и надписи, выполненные шрифтом Брайля.

При установке мнемосхема оборудуется поручнем для удобства пользования людей с ограниченными возможностями

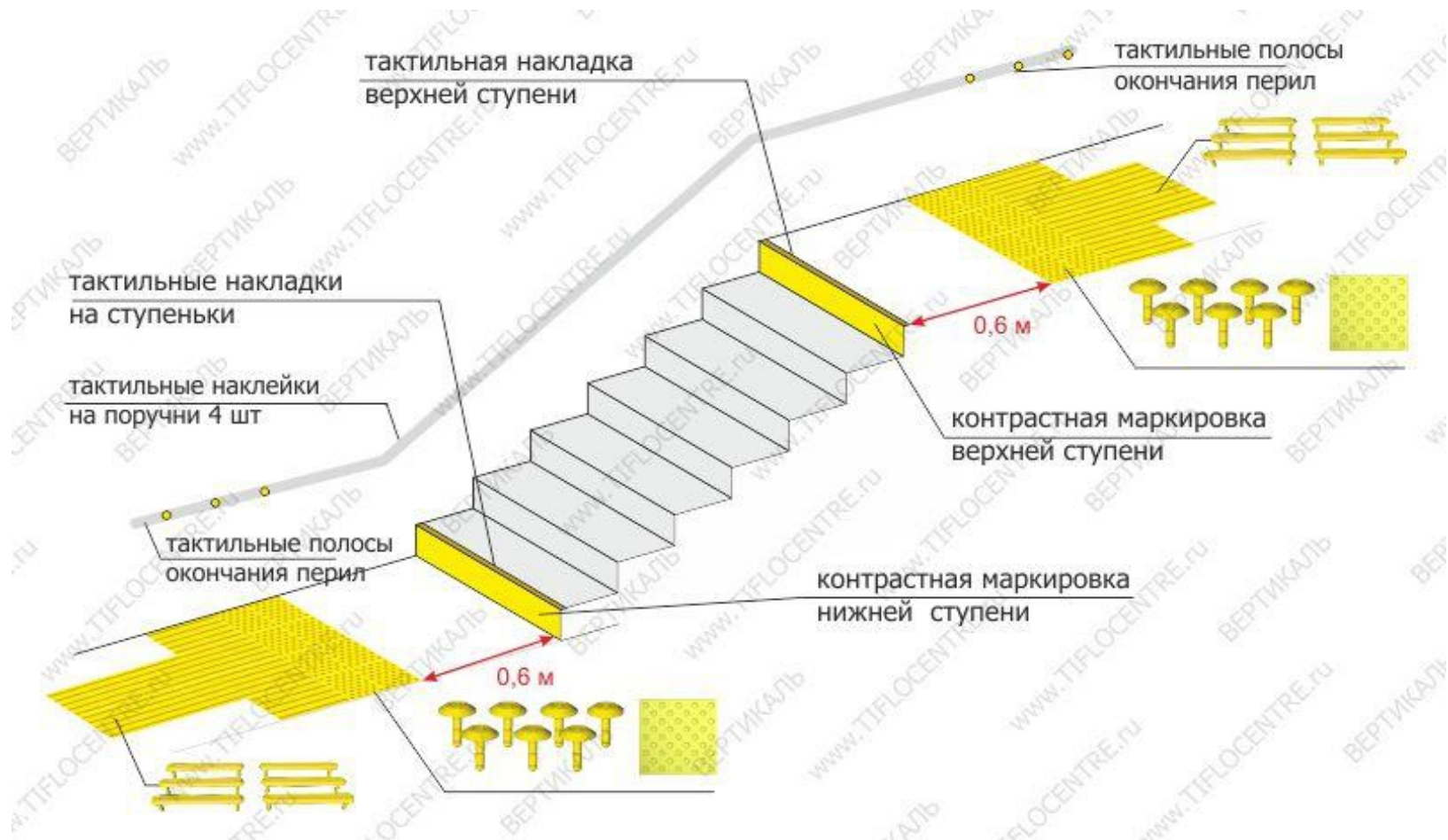


- СП 136.13330.2012 п. 5.10. **Предупреждающую сигнализацию о приближении к препятствиям** (лестницам, пешеходному переходу, окончанию островка безопасности, краю платформы и др.) для людей с нарушениями зрения следует также обеспечивать изменением фактуры поверхностного слоя покрытия пешеходных путей движения с учетом требований ГОСТ Р 52875, применением информирующего тактильно-визуального покрытия из плитки или полимерных материалов яркой контрастной окраски.

ГОСТ Р 51671-2000 п. 6.21.6. На полу и на стенах помещений, доступных для инвалидов, следует выделять **зоны риска**, например перед входными дверями в помещения.



Тактильная адаптация лестницы

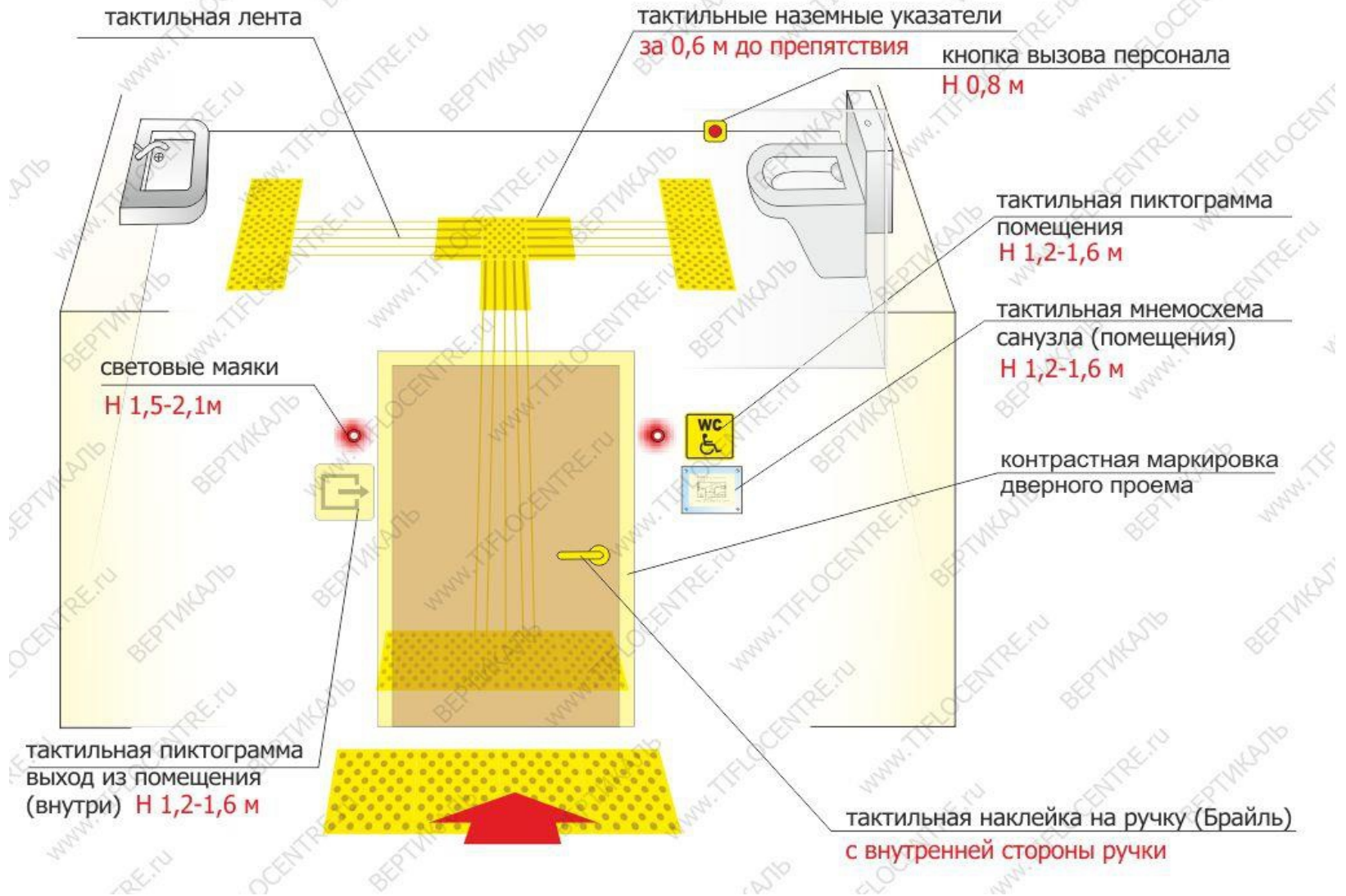


3. Пути движения внутри здания (в т.ч. пути эвакуации)

- Когда посетитель попадает непосредственно в здание его интересуют следующие вопросы:
- информация об услугах (наименование и стоимость);
- в каком конкретно месте он может получить эти услуги (номер кабинета);
- как попасть в данное место (пути движения до зоны получения услуг).
- Весь комплекс информации должен быть представлен в доступной понятной форме и располагаться в точке принятия решения.
- Точка принятия решений - это та точка, которая отделяет мысль от действий. Именно в этой точке человек делает выбор путей решения разного рода задач и способов поиска наиболее рационального их выполнения.

- ГОСТ Р 51671-2000 п. 6.21.4.
- Для постоянной идентификации комнат и помещений надписи и знаки должны быть нанесены **на стене, находящейся рядом с замочной стороной двери.**
- Надписи и знаки должны быть расположены таким образом, чтобы расстояние от центральной горизонтальной линии знака **до уровня пола помещения** составило **1500 мм.**
- Расположение надписей и знаков должно позволять инвалиду приближаться к надписи и к знаку на **расстояние до 80 мм**, не натыкаясь на выступающие объекты или не сталкиваясь с распахивающейся дверью.
- п. 6.21.7. **Не допускается размещение тактильных надписей, знаков или пиктограмм на полотнах входных дверей.**

ТАКТИЛЬНАЯ АДАПТАЦИЯ САУЗЛА, КОМНАТЫ.



Знак доступности с указанием направления размещается на подходах у санузлу, на входе в помещения туалетов (тамбур-шлюз) и непосредственно у входа в кабину для инвалидов. Рекомендуется пиктограмму выполнять рельефно (тактильную).

Оформление пиктограммы по ГОСТ 52131-2007 «Средства отображения знаковые для инвалидов» или в соответствии с общим дизайн-проектом объекта.



Кабинка для опорников

Экстренный вызов



- Сигнал выводится на пульт дежурного или(или) на сигнальную лампочку над дверью санузла с подачей звукового сигнала



Выключатель



- Выключатель в зоне досягаемости инвалида на кресле-коляске на высоте **110 см.**

Итак, подводим итог!!!

Средства информации должны быть идентичными в пределах здания

Система средств информации зон и помещений должна обеспечивать непрерывность информации, своевременное ориентирование и однозначное опознание объектов и мест посещения.

Система средств информации должна предусматривать возможность получения информации об ассортименте предоставляемых услуг, размещении и назначении функциональных элементов, и т.п

Целесообразно руководствоваться нормативными документами!!!